



# Relatório de Atividades

## Comissão de Internos

Ano de 2016

Membros da Comissão (Jan a Outubro 2016):

Alberto Silva

António Sampaio Soares

Bruno Lima Pinto

Catarina Garcia

Catarina Pedrosa

João Serôdio

Marta Vaz

Rita Inácio

Sara Villas-Boas

Ana Maia Martins (IAC)

César Torre (IAC)

## Atividades:

Durante todo o ano, e com uma periodicidade mensal (geralmente na primeira terça-feira do mês, pelas 08:00), foram realizadas reuniões entre a Direção do Internato Médico e a Comissão de Internos. Ao longo do ano foram também desenvolvidas:

## **Janeiro**

### Receção aos Novos Internos

No contexto da chegada anual de novos internos ao hospital torna-se necessário um evento de integração em que se apresentem entre si e os restantes elementos do Hospital. A receção aos novos internos é um evento organizado anualmente pela Comissão de Internos do Hospital Fernando Fonseca com os objetivos de: introduzir a Comissão de Internos e suas atividades, elaborar algumas apresentações com temas pertinentes, apresentar nominalmente cada novo Interno de Formação Específica e Ano Comum, e terminar com uma conferência apresentada por um palestrante convidado, cuja temática relacione a medicina com a sociedade.

Em 2016 a receção decorreu a 19 de Janeiro. As atividades iniciaram-se com uma sessão de abertura onde estiveram presentes o Dr Victor Nunes (Diretor do Internato Médico), Dra Helena Isabel (Diretora Clínica), Dr Luís Marques (Presidente do Conselho de Administração) e Dra Catarina Pedrosa (Representante da Comissão de Internos). Em seguida as sessões passaram por:

- Atividades do internato médico no ano de 2015 (Receção aos novos Internos, Ciclo de cursos do Internato Médico, Curso de estatística, Curso de suturas, Dia do Interno, Conferências de Outono).
- Programa de atividades para 2016 (Receção aos novos Internos, Ciclo de cursos do Internato Médico, Curso de estatística I e II, Curso de suturas, Dia do Interno, VIII Jornadas do Internato Médico, Conferências de Outono).
- "A opinião dos Internos: O que é ser Interno do HFF?". Em que foram apresentados os resultados de um inquérito que decorreu no final de 2015 para avaliar a opinião dos internos do Hospital sobre a qualidade do seu internato.
- "Are residents happy? Bias and Burnout" Uma discussão baseada em estudos internacionais, pretendendo avaliar quais as características do internato que mais influenciam a felicidade do interno e a tendência para o burnout.
- Os novos Internos: Apresentação nominal de cada Interno de Formação Específica e Ano Comum que iniciam as suas atividades em 2016.
- Encerramos a receção aos internos com uma conferência intitulada "Genética e as restantes doenças do século XXI." apresentada pelo Prof. Doutor Sobrinho Simões.

Consideramos que a receção aos internos é uma oportunidade de integração dos mesmos importante e que tem como mais valia dar a conhecer as atividades formativas e lúdicas que o Hospital Fernando Fonseca proporciona ao longo do ano. A conferência final tenta sempre marcar pela introdução de temas com algum cunho social, permitindo assim uma reflexão que inspire a atividade durante o ano.

## **Fevereiro**

### 1º módulo Ciclo de Cursos

Teve lugar nos dias 02/01, 04/01 e 05/01, à tarde, respectivamente com os temas: Como Publicar um artigo científico, utilização de componentes sanguíneos, fluidoterapia.

## **Março**

### Curso de Suturas

Curso sob a alçada da direção do internato médico

### 2º módulo Ciclo de Cursos

Teve lugar nos dias 14/02 a 18/02, à tarde, com os temas: Doação de Órgãos e tecidos; ECG, relação Médico-Doente, Antibioterapia e Imagiologia.

No âmbito deste ciclo, foi ainda realizado o curso de suporte Básico de Vida para internos.

## **Abril**

### FCCS

Curso sob a alçada da direção do internato médico

## **Maio**

### Open Day

O *Open Day* HFF foi pensado de modo a proporcionar aos Internos de Ano Comum a frequentar o Hospital Prof. Doutor Fernando Fonseca, e todos os outros hospitais a nível nacional, a possibilidade de conhecerem a realidade assistencial das especialidades do nosso hospital antes da escolha da sua especialidade. A divulgação foi feita através de várias páginas de internos do Facebook. Os internos realizaram a sua inscrição através do preenchimento do panfleto em anexo (Anexo 1) e subsequente envio para o e-mail do internato médico (internato.medico@hff.min-saude.pt). Cada interno teve a oportunidade de especificar dois serviços hospitalares de interesse. As inscrições estiveram abertas até dois dias antes da data definida para realização do *Open Day*.

O *Open Day* HFF decorreu no dia 20 de Maio de 2016 e englobou um programa durante o período da manhã, das 9h-13h30, que se encontra em anexo (Anexo 1). A escolha da data deveu-se ao facto das escolhas da especialidade estarem calendarizadas para meados de Junho.

Às 9h deu-se início à receção aos internos, no anfiteatro do hospital, pelo Diretor do Internato Médico. Seguiu-se a sessão inicial que consistiu numa pequena apresentação (duração média de 5 minutos) elaborada por um responsável nomeado pelo diretor de cada especialidade sobre o seu serviço. Os contactos com todos os serviços foram realizados pelo secretariado do Internato Médico, de forma a assegurar que todos os serviços estariam representados.

Após a sessão inicial, os Internos de Ano Comum foram divididos em vários grupos de acordo com os serviços de interesse destacados na ficha de inscrição e foram acompanhados pelos Internos de Especialidade aos respetivos serviços. Nestes serviços tiveram oportunidade de contactar com outros Internos de Especialidade e Especialistas, visitar as instalações e condições dos serviços, presenciar a atividade assistencial num período de trabalho normal e esclarecimento de dúvidas.

No fim da manhã realizou-se uma sessão de encerramento, com oportunidade para as considerações finais.

Participaram neste evento 30 internos de ano comum, provenientes do Hospital Prof. Doutor Fernando Fonseca e o Centro Hospitalar do Porto, Centro Hospitalar de Lisboa Ocidental, Centro Hospitalar da Universidade de Coimbra, Centro Hospitalar de Lisboa Ocidental, Hospital Beatriz Ângelo, Centro Hospitalar de Entre o Douro e Vouga, Hospital Garcia de Ort, Centro Hospitalar de Lisboa Norte, Centro Hospitalar de Vila do Conde, Centro Hospitalar da Figueira da Foz, Centro Hospitalar do Oeste e Hospital de Cascais (Anexo 2).

## Junho

### Curso de Abordagem Prática do Doente Urgente

A atividade clínica em contexto de serviço de urgência é parte integrante e fundamental do internato médico. O curso de Abordagem Prática do Doente Urgente foi pensado como facilitador da integração dos novos internos (internos de Ano Comum e internos de Formação Específica no primeiro ano de internato) no trabalho em Serviço de Urgência.

Foi criado numa filosofia “de internos para internos”: lecionado aos recém-chegados por internos dos últimos anos de internato, recordando quais as principais dificuldades que os próprios sentiram na iniciação ao trabalho em serviço de urgência (SU). Foi pensado para que abrangesse diversas valências e competências básicas em entidades nosológicas com que frequentemente os clínicos se deparam em SU.

Decidiu-se partir para um projeto-piloto em Junho de 2016, como forma de avaliar a pertinência do curso e perceber quais os aspetos positivos e eventuais pontos a melhorar em edições futuras. Futuramente, pretende-se que seja um curso disponibilizado no início do ano, altura em que os novos internos iniciam a sua atividade laboral no hospital.

Foram decididos quais os temas a abordar e, posteriormente, distribuídos pelos internos das diversas especialidades. Foram dados 20 minutos para a apresentação do tema e 10 minutos de discussão, abrindo espaço para questões da audiência.

O curso decorreu em três tardes consecutivas, nos dias 6, 7 e 8 de Junho, no anfiteatro do centro de formação. Contámos com 55 participantes.

O programa foi o seguinte:

### **6 de Junho**

14:00 Abertura do curso: proposta e objectivos

(Direcção do Internato Médico, Comissão de Internos e Direcção SU)

14:10 Pré teste

14:30 Crises hipertensivas – Dra Joana Simões

15:00 Síndromes Coronários Agudos – Dr Paulo Alves

15:30 Fibrilhação Auricular em contexto de urgência – Dr Frederico Costa

16:00 Descompensação de Insuficiência Cardíaca – Dra Raquel Sousa

16:30 Pausa para café

16:45 Asma brônquica e DPOC agudizadas – Dra Carla Simão

17:15 Tromboembolismo pulmonar – Dra Sara Villas Boas

17:45 Abordagem ao doente em Choque - Dra Lúcia Proença

18:15 Estratégia microbiana em urgência - Dra Joana Batista

18:45 Encerramento 1º dia

### **7 de Junho**

14:00 Acidentes vasculares cerebrais - Dra Lia Leitão

14:30 Alterações do estado de consciência - Dr João Passos

15:00 Crises convulsivas – abordagem inicial - Dra Raquel Tojal

15:30 Alterações de glicémia e outras emergências endócrinas – Dr Rui Almeida

16:00 Principais intoxicações medicamentosas - Dra Énia Ornelas

16:30 Pausa para café

16:45 Abdómen agudo - Dra Marta Sousa

17:15 Doença aguda bilio-pancreática - Dr Ricardo Rocha

17:45 Hemorragia digestiva alta e baixa – Dr Luís Lourenço

18:15 Isquemia aguda dos membros e outras emergências vasculares – Dra Sara Almeida e Dra Sara Nogueira

18:45 Encerramento 2º dia

### **8 de Junho**

14:00 Cólica Renal e outras urgências urológicas – Dr Bruno Rodrigues

14:30 Insuficiência renal aguda e principais alterações iónicas - Dra Filipa Gomes

15:00 Gastroenterite aguda e outras emergências em Pediatria – Dra Ana Teresa Teixeira e Dra Catarina Garcia

15:30 Neutropenia Febril e outras urgências em oncologia - Dra Catarina Santos

16:00 Pausa para café

16:15 Ideação Suicida e outras emergências psiquiátricas – Dra Marta Nascimento

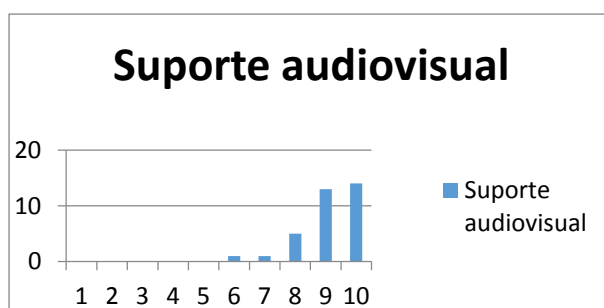
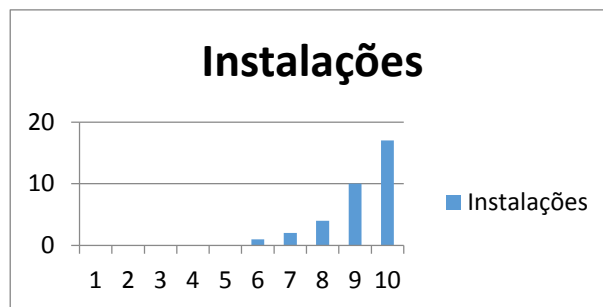
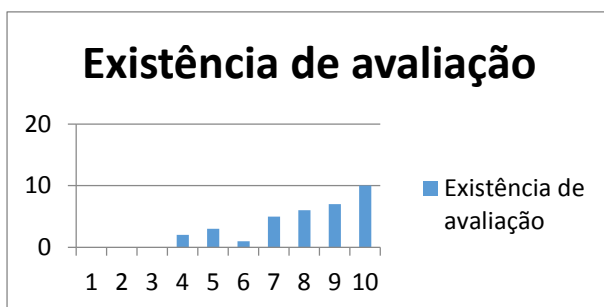
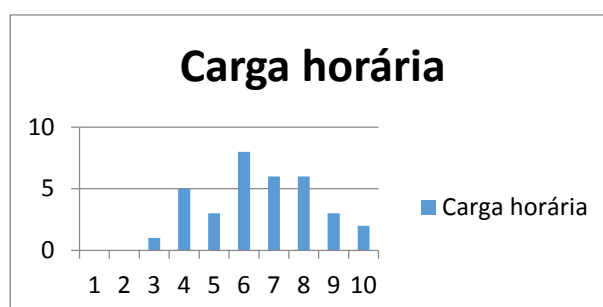
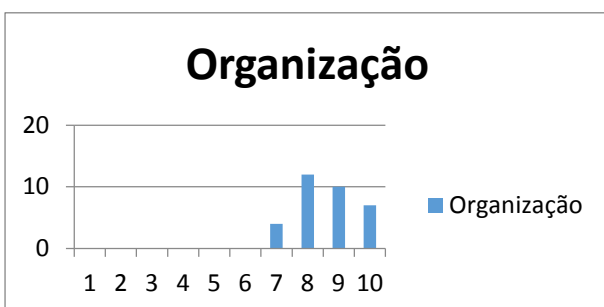
16:45 Doenças auto-imunes em contexto de urgência - Dr Filipe Paula

17:15 Teste Final

## 17:45 Mensagem final e encerramento do Curso

Foram realizados testes de aferição de conhecimentos: um teste pré-curso e um teste final. 55 pacientes fizeram o teste inicial e 37 realizaram o teste final. No final, foram também distribuídos inquéritos de avaliação finais, dos quais se apresentam os resultados:

### Geral:



## Sessões:

<b>Crises Hipertensivas</b>	<b>1</b>	<b>2</b>	<b>3</b>	<b>4</b>	<b>5</b>	<b>6</b>	<b>7</b>	<b>8</b>	<b>9</b>	<b>10</b>
Pertinência do tema				1				2	1	27
Qualidade do Palestrante			1	1	1	1	3	9	8	5
Aplicabilidade Prática				1		2	1	4	8	14
Suporte Audiovisual						1	1	2	8	15
<b>Síndromes Coronárias Agudas</b>	<b>1</b>	<b>2</b>	<b>3</b>	<b>4</b>	<b>5</b>	<b>6</b>	<b>7</b>	<b>8</b>	<b>9</b>	<b>10</b>
Pertinência do tema					1			1	2	27
Qualidade do Palestrante				1			3	14	5	6
Aplicabilidade Prática							3	2	11	12
Suporte Audiovisual					1		2	4	7	12
<b>Fibrilhação Auricular</b>	<b>1</b>	<b>2</b>	<b>3</b>	<b>4</b>	<b>5</b>	<b>6</b>	<b>7</b>	<b>8</b>	<b>9</b>	<b>10</b>
Pertinência do tema				1				2	2	27
Qualidade do Palestrante				1		1	4	9	9	5
Aplicabilidade Prática						2	4	3	7	14
Suporte Audiovisual					1		2	4	7	13
<b>Insuficiência Cardíaca</b>	<b>1</b>	<b>2</b>	<b>3</b>	<b>4</b>	<b>5</b>	<b>6</b>	<b>7</b>	<b>8</b>	<b>9</b>	<b>10</b>
Pertinência do tema					1		1	1	2	27
Qualidade do Palestrante						1	6	8	8	8
Aplicabilidade Prática						1	4	5	8	12
Suporte Audiovisual										
<b>Asma Brônquica</b>	<b>1</b>	<b>2</b>	<b>3</b>	<b>4</b>	<b>5</b>	<b>6</b>	<b>7</b>	<b>8</b>	<b>9</b>	<b>10</b>
Pertinência do tema					2		2	3	4	21
Qualidade do Palestrante			1	1			6	8	9	4
Aplicabilidade Prática						2	4	7	7	10
Suporte Audiovisual						2	1	4	9	12
<b>TEP</b>	<b>1</b>	<b>2</b>	<b>3</b>	<b>4</b>	<b>5</b>	<b>6</b>	<b>7</b>	<b>8</b>	<b>9</b>	<b>10</b>
Pertinência do tema						1	2	1	5	24
Qualidade do Palestrante							4	11	6	9
Aplicabilidade Prática						1	3	8	2	16
Suporte Audiovisual						1	2	5	6	15
<b>Choque</b>	<b>1</b>	<b>2</b>	<b>3</b>	<b>4</b>	<b>5</b>	<b>6</b>	<b>7</b>	<b>8</b>	<b>9</b>	<b>10</b>
Pertinência do tema						1	2	1	2	26
Qualidade do Palestrante							5	5	8	11
Aplicabilidade Prática		1					2	6	8	12
Suporte Audiovisual						1	2	2	9	13
<b>Estratégia microbiana</b>	<b>1</b>	<b>2</b>	<b>3</b>	<b>4</b>	<b>5</b>	<b>6</b>	<b>7</b>	<b>8</b>	<b>9</b>	<b>10</b>
Pertinência do tema						2		4	3	23
Qualidade do Palestrante							3	10	8	10
Aplicabilidade Prática							3	6	4	18
Suporte Audiovisual						1		6	6	16
<b>AVC</b>	<b>1</b>	<b>2</b>	<b>3</b>	<b>4</b>	<b>5</b>	<b>6</b>	<b>7</b>	<b>8</b>	<b>9</b>	<b>10</b>
Pertinência do tema						1		4	1	25
Qualidade do Palestrante					1		5	12	7	2
Aplicabilidade Prática					1		2	7	8	10
Suporte Audiovisual						1	1	4	7	14
<b>Alteração do estado de consciência</b>	<b>1</b>	<b>2</b>	<b>3</b>	<b>4</b>	<b>5</b>	<b>6</b>	<b>7</b>	<b>8</b>	<b>9</b>	<b>10</b>
Pertinência do tema					1		1	3	10	18
Qualidade do Palestrante		1				3	2	11	6	6
Aplicabilidade Prática		1				4	1	7	6	10
Suporte Audiovisual		1				1	2	5	6	13

<b>Intoxicações medicamentosas</b>	<b>1</b>	<b>2</b>	<b>3</b>	<b>4</b>	<b>5</b>	<b>6</b>	<b>7</b>	<b>8</b>	<b>9</b>	<b>10</b>
Pertinência do tema							1	3	4	24
Qualidade do Palestrante						1	1	10	8	8
Aplicabilidade Prática						1		7	9	12
Suporte Audiovisual						1		6	8	14
<b>Abdômen agudo</b>	<b>1</b>	<b>2</b>	<b>3</b>	<b>4</b>	<b>5</b>	<b>6</b>	<b>7</b>	<b>8</b>	<b>9</b>	<b>10</b>
Pertinência do tema						1	1	5	4	21
Qualidade do Palestrante					1	1	2	6	11	10
Aplicabilidade Prática					1	1	3	6	9	11
Suporte Audiovisual						1	1	4	8	17
<b>doença bílio-pancreática</b>	<b>1</b>	<b>2</b>	<b>3</b>	<b>4</b>	<b>5</b>	<b>6</b>	<b>7</b>	<b>8</b>	<b>9</b>	<b>10</b>
Pertinência do tema						1	2	5	5	20
Qualidade do Palestrante					3	2	4	10	8	4
Aplicabilidade Prática					1		2	11	6	10
Suporte Audiovisual						1	2	5	8	14
<b>hemorragia digestiva</b>	<b>1</b>	<b>2</b>	<b>3</b>	<b>4</b>	<b>5</b>	<b>6</b>	<b>7</b>	<b>8</b>	<b>9</b>	<b>10</b>
Pertinência do tema						1	4	5	5	18
Qualidade do Palestrante					1	1	5	10	6	7
Aplicabilidade Prática						2	2	6	9	12
Suporte Audiovisual						2	2	3	8	14
<b>isquemia aguda dos membros</b>	<b>1</b>	<b>2</b>	<b>3</b>	<b>4</b>	<b>5</b>	<b>6</b>	<b>7</b>	<b>8</b>	<b>9</b>	<b>10</b>
Pertinência do tema						1	4	5	5	18
Qualidade do Palestrante					1		5	9	6	8
Aplicabilidade Prática						1	2	5	9	12
Suporte Audiovisual						1		4	9	15
<b>Cólica renal e outras urgências</b>	<b>1</b>	<b>2</b>	<b>3</b>	<b>4</b>	<b>5</b>	<b>6</b>	<b>7</b>	<b>8</b>	<b>9</b>	<b>10</b>
Pertinência do tema						1	2	2	3	25
Qualidade do Palestrante					1			7	4	18
Aplicabilidade Prática						1	5	2	6	17
Suporte Audiovisual					1			3	9	17
<b>Insuf Renal Aguda e alt ionicas</b>	<b>1</b>	<b>2</b>	<b>3</b>	<b>4</b>	<b>5</b>	<b>6</b>	<b>7</b>	<b>8</b>	<b>9</b>	<b>10</b>
Pertinência do tema								1	5	26
Qualidade do Palestrante							1	8	7	12
Aplicabilidade Prática							3	3	7	14
Suporte Audiovisual								3	11	15
<b>Gastroenterite e outras urgencias pediatria</b>	<b>1</b>	<b>2</b>	<b>3</b>	<b>4</b>	<b>5</b>	<b>6</b>	<b>7</b>	<b>8</b>	<b>9</b>	<b>10</b>
Pertinência do tema					2		2	8	4	17
Qualidade do Palestrante						1	2	7	7	12
Aplicabilidade Prática						1	3	7	11	8
Suporte Audiovisual							1	7	8	14
<b>Neutropenia febril e outras urgencias oncologia</b>	<b>1</b>	<b>2</b>	<b>3</b>	<b>4</b>	<b>5</b>	<b>6</b>	<b>7</b>	<b>8</b>	<b>9</b>	<b>10</b>
Pertinência do tema					1		2	7	8	16
Qualidade do Palestrante								8	11	13
Aplicabilidade Prática					1		4	6	13	7
Suporte Audiovisual								5	10	15
<b>ideação suicida e outras emergencias psiquiatricas</b>	<b>1</b>	<b>2</b>	<b>3</b>	<b>4</b>	<b>5</b>	<b>6</b>	<b>7</b>	<b>8</b>	<b>9</b>	<b>10</b>
Pertinência do tema						3	3	6	5	16
Qualidade do Palestrante		1	1		2	1	9	9	4	4
Aplicabilidade Prática					3	5	6	6	4	6
Suporte Audiovisual		1			1	4	3	6	4	11
<b>doenças auto-ímmunes</b>	<b>1</b>	<b>2</b>	<b>3</b>	<b>4</b>	<b>5</b>	<b>6</b>	<b>7</b>	<b>8</b>	<b>9</b>	<b>10</b>
Pertinência do tema				1	1	1	6	8	5	11
Qualidade do Palestrante						1	5	7	7	10
Aplicabilidade Prática		1			1	1	5	8	6	10
Suporte Audiovisual						1	2	5	6	15



## Comentários/Sugestões:

"Melhoria do áudio da sala; A repetir"

"Divisão dos dias pois é muita informação condensada em muito pouco tempo"

"Deveria haver mais rigor no cumprimento dos horários das apresentações para não atrasar todos os dias do curso como ocorreu. De resto acho que o curso foi útil e é sempre de louvar atividades destas."

"Apresentar com casos clínicos o doente urgente e a partir daí apresentar a abordagem a fazer ao doente. Assim é mais fácil ficar com os conhecimentos. Dividir as sessões por mais dias para ser mais leve. Sistematiza mais a abordagem prática e expõe a menos a teoria"

"O exame deveria ser uns dias depois do curso para haver tempo para ler os slides"

"Mais dias, pois é muita matéria, o que leva a haver pouco tempo de estudo"

"O curso deveria ter sido repartido por mais dias para aliviar a carga horária de cada dia"

"Faltou apresentar temas de urgência da área de Ginecologia/Obstetricia; Ortopedia/Reumatologia. Parabéns pela iniciativa."

"Creio que as apresentações poderiam estar mais dirigidas ao objetivo do curso – abordagem no SU- e deveriam ter respeitado o tempo"

"Que os próximos cursos fossem mais práticos. Têm que ser mais rigorosos no tempo de apresentação"

"Iniciar mais tarde (14h é muito cedo); fazer a apresentação espaçada em mais dias. Dar os slides e mais tempo para preparar o teste"

"Aumentar os dias de curso de modo a evitar os atrasos ; apostar em intervalos curtos entre sessões, de modo a melhorar a capacidade de atenção entre sessões com temáticas complexas ou díspares entre si. Sessões de casos clínicos com televoto"

"Menos carga horária diária. Casos clínicos/exercícios; algum tempo livre para rever a matéria antes do teste. Parabéns pela iniciativa. Foi muito útil! Obrigada"

"As apresentações têm que ser mais práticas e menos extensas"

"A maioria dos oradores cumpriram o tempo, mas alguns não o fizeram. Como a carga horária já é substancial, considero que cumprir o horário é muito importante. Considero a avaliação importante, mas era muito melhor se tivéssemos acesso aos slides todos previamente para nos podermos preparar. A meu ver, o ideal seria termos acesso aos slides antes das aulas, para podermos dar uma vista de olhos previamente. Considero que seria melhor se tivéssemos acesso a esta folha de avaliação no início, para irmos avaliando os conteúdos na hora: é mais fácil que avaliar no final. Gostei muito do curso, muito útil e pragmático. Obrigado!"

"Deve ser mais espaçado o tempo do curso, com menos carga horária por dia"

"Gostei muito do curso, acho que é uma excelente iniciativa. Os temas foram muito bem escolhidos. Pontos negativos: demasiadas horas por dia; não cumprimento por parte dos palestrantes da duração da apresentação e do âmbito da apresentação (abordagem pratica); suporte audiovisual poderia ter sido disponibilizado com antecedência"

"Penso que algumas sessões foram pouco dirigidas à Medicina Geral e familiar, pelo que talvez fosse útil a criação de um curso dirigido apenas à MGF."

"Fornecer os slides no início do curso; Esclarecer com os serviços/palestrantes o objetivo do curso – recomendações e alertas "chave" para quem inicia a prática do SU. Não faz mesmo sentido discutir como tratar choque em reanimação e ensinar inspeção e palpação do abdómen... qual é o target do curso? Internos ou alunos de 3º ano? A teoria lê-se nos livros. Parabéns pela iniciativa e organização!"

"Espaçar a formação (menos horas/dia), dando tempo para estudar a matéria. Utilização de casos clínicos de Urgência com "simulador" de Soarian."

A avaliar pelas opiniões expressas nos inquéritos de avaliação, consideramos que o curso foi bem sucedido. Poder-se-á ponderar a eventual estruturação do curso num período de tempo mais alargado, com menor carga horária/dia. Poderá também ser vantajosa a distribuição prévia dos slides.

Como reflexão final, existem dois pontos que poderão ser melhorados: 1) a eventual criação de uma caução, que seja devolvida aos inscritos que tenham frequentado pelo menos 2/3 do curso e realizado o teste, ou o pagamento do curso, revertendo o valor a favor de atividades desenvolvidas pela comissão de internos; 2) haver uma maior sensibilização dos diretores de serviço/ assistentes hospitalares para a importância de estarem presentes, principalmente na altura da discussão dos temas abordados, uma vez que a sua opinião é sempre uma mais valia para os internos em formação.

Foram emitidos certificados de participação no curso, para os inscritos, para os palestrantes e para a organização.

## Dia do Hospital Sem Internos

As relações interpessoais surgem e são alimentadas por experiências vivenciadas. Ao longo dos últimos anos, o HFF sempre reconheceu o empenho dos seus internos. O Dia do Interno surge então como forma de mostrar a sua mais valia e de aproximá-los, fora de um ambiente clínico, para um melhor conhecimento interpessoal. Este ano ocorreu o VIII Dia do Interno, a 21 de Junho, na serra de Sintra - Azenhas do Mar, com a presença de 90 internos. Pelas actividades desenvolvidas (Paintball, Arborismo, Slide/Escalada) potenciou-se a cooperação, trabalho de equipa e convívio entre todos. Fruto deste dia surgem novas sinergias entre serviços que são reforço na prática clínica!

## **Outubro**

### Eleições para a Comissão de Internos

Tiveram lugar no dia 12 de Outubro, tendo como candidatura única a Lista A: Carlos Ramalheira, Alberto Silva, Marta Vaz, Bruno Pinto, Rita Inácio. Foi eleita a nova Comissão de Internos do Hospital Professor Doutor Fernando Fonseca, EPE, com 32 votos a favor da lista A, 2 nulos e 1 voto branco. A tomada de posse teve lugar no dia 2 de Novembro, pelas 16 horas e 30 minutos, no anfiteatro do HFF.

## **Novembro**

### Curso de Insuficiência Cardíaca

Curso sob a alçada da direção do internato médico e do serviço de Cardiologia.