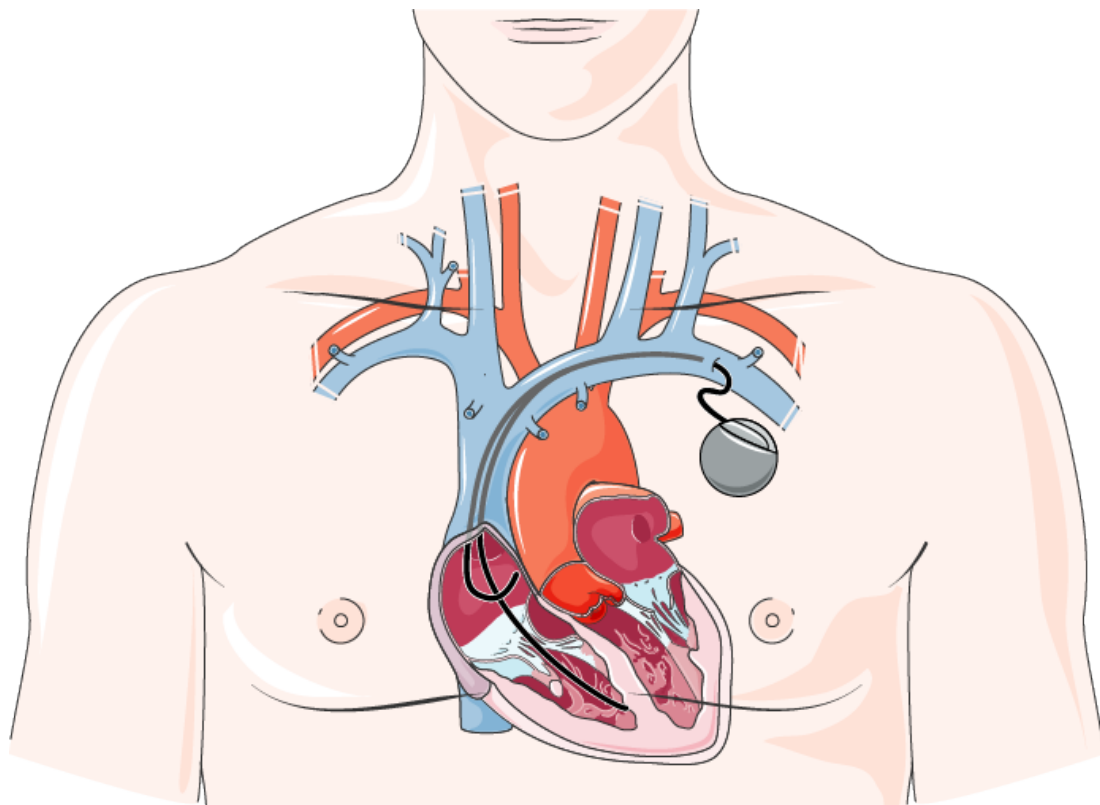




UNIDADE LOCAL DE SAÚDE
AMADORA / SINTRA

Serviço Cardiologia

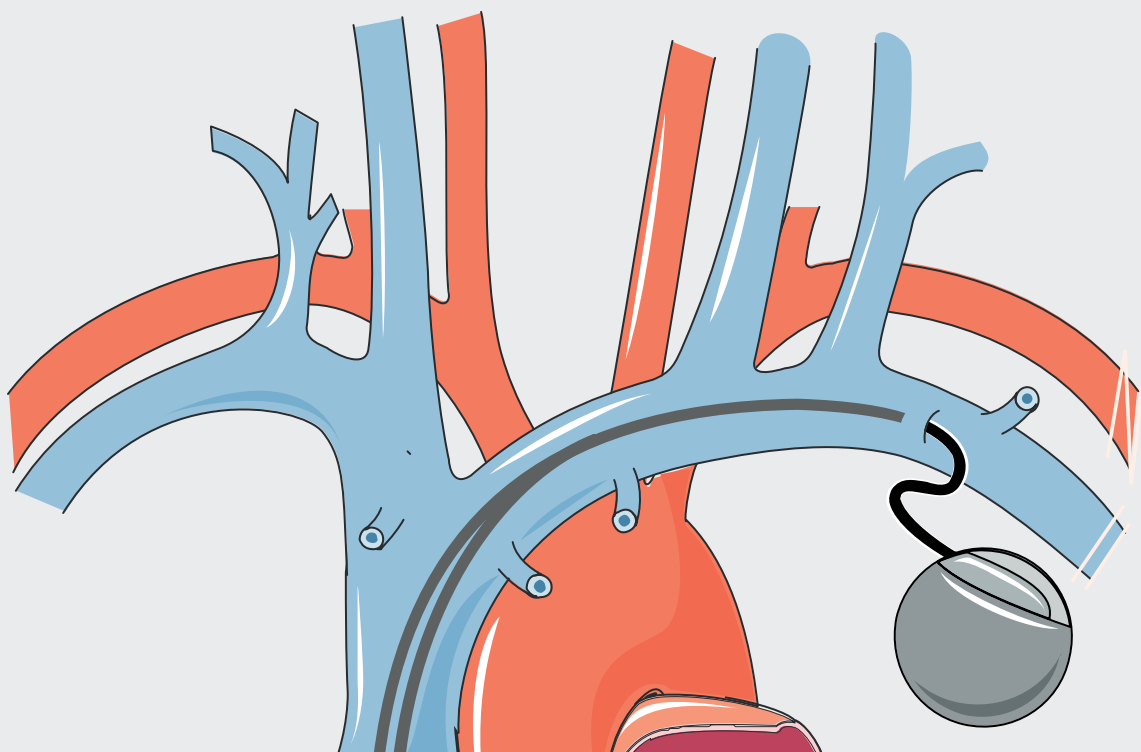


GUIA ORIENTADOR PARA O/A UTENTE PORTADOR/A DE PACEMAKER DEFINITIVO COM TERAPIA DE RESSINCRONIZAÇÃO CARDÍACA (CRT-P)

INFORMAÇÃO PARA O/A UTENTE E FAMÍLIA

O que é um CRT-P?

- ♥ O coração trabalha sem nos apercebermos. Através dos batimentos, o sangue chega a todas as partes do corpo. Em determinadas situações o coração perde a capacidade de produzir o número de batimentos necessários, precisando assim, de ajuda de um pacemaker definitivo.
- ♥ Um Pacemaker definitivo com terapia de ressincronização cardíaca (CRT-P) é um pequeno dispositivo eletrónico que permite que o coração volte a contar com o número de batimentos adequado ao seu ritmo de vida, tem também outra função de ressincronização cardíaca, que ajuda a melhorar alguns sintomas de insuficiência cardíaca. Este dispositivo envia pequenos impulsos eléctricos às duas câmaras inferiores do coração (ventrículos) para ajudá-las a bater de forma mais sincronizada. Esta função vai melhorar a capacidade do coração para bombear o sangue e oxigénio para o corpo. Por este motivo é normal que se sinta menos cansado..
- ♥ Para colocar este dispositivo é necessário uma pequena cirurgia, que se faz com anestesia local. O aparelho ser-lhe-á colocado no peito, debaixo da pele, próximo do ombro. Durante esta cirurgia, que durará cerca de 1 a 2 horas, estará acordado/a e terá sempre um/a enfermeiro/a junto de si.



Cuidados após a implantação

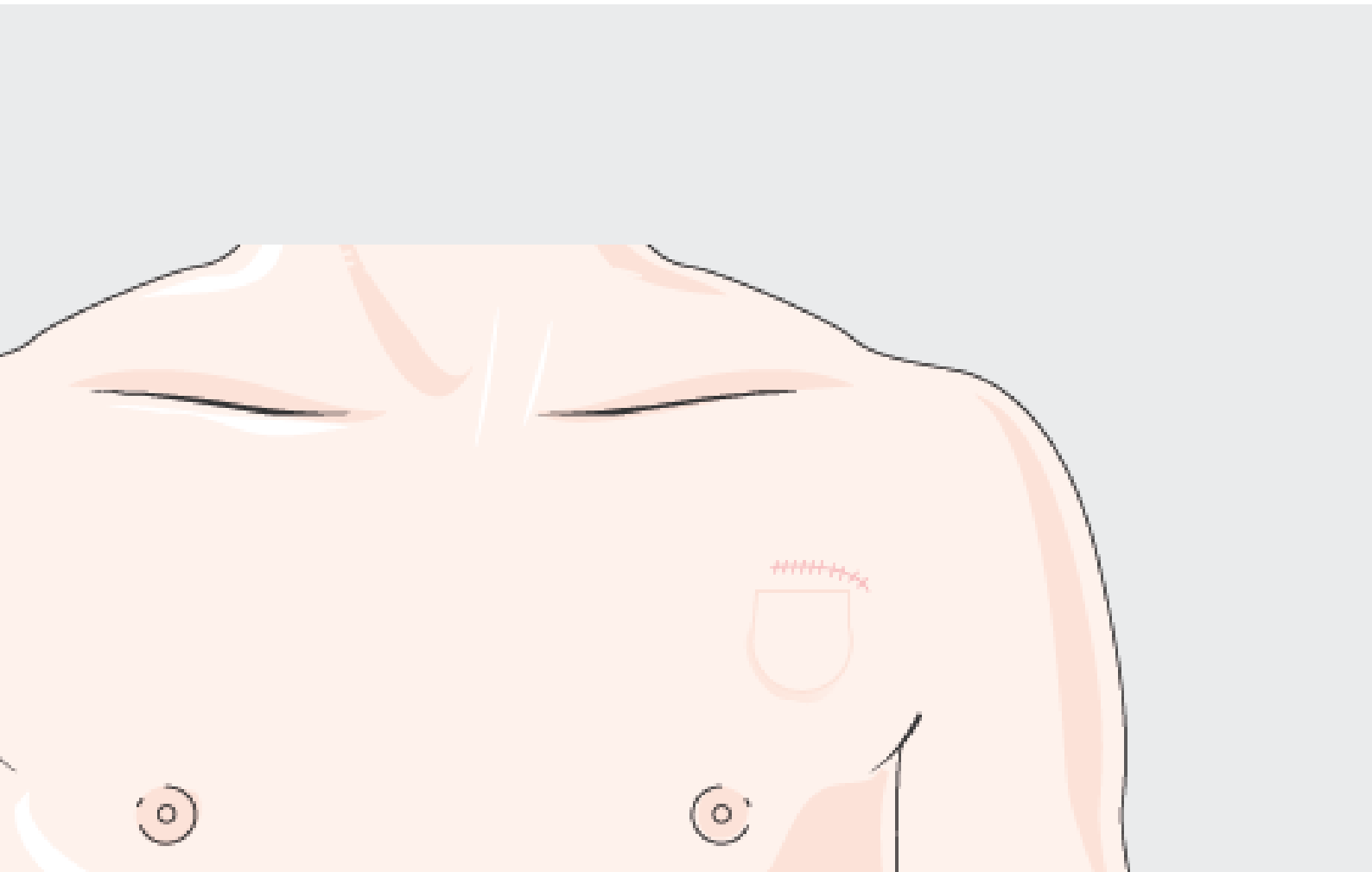
- ♥ Após o término do procedimento, o enfermeiro irá aplicar um penso compressivo sobre o local de implantação para que não ocorra hemorragia. Este permanecerá pelo menos 6h se se tratar de uma substituição do gerador do dispositivo ou 24h no caso de uma primeira implantação.
- ♥ Poderá ter alta no próprio dia, durante o período da tarde, caso se trate de uma substituição do gerador do dispositivo. Caso seja uma primeira implantação terá alta no dia seguinte.
- ♥ Deve informar o seu enfermeiro imediatamente se sentir qualquer dor, sensação de calor, ardor, e também, hemorragia no local, ou ao nível do braço do lado da implantação.
- ♥ Vai ficar com sutura cirúrgica no local de implantação do dispositivo. Não necessita de retirar pontos porque são absorvidos pelo organismo.
- ♥ O penso que tem na sutura deverá ser retirado ao fim de 48 horas. Não necessita de colocar um novo penso , devendo ficar exposta ao ar.
- ♥ Evitar conduzir no 1º mês após implantação do dispositivo.
- ♥ Evitar durante o primeiro mês, imersão do local em água. Pode tomar duche.
- ♥ Nas próximas 4 a 6 semanas não deve realizar esforços com o braço do lado em que foi implantado o dispositivo. Deve evitar levantar o braço acima do nível do ombro, levantar objetos pesados, e dormir deitado para o lado do dispositivo.
- ♥ No momento da alta vai levar consigo a marcação de uma consulta de enfermagem e de revisão do seu aparelho. Esta consulta é marcada para 4-6 semanas após a implantação do Pacemaker. Se por algum motivo não puder comparecer por favor contate o serviço.

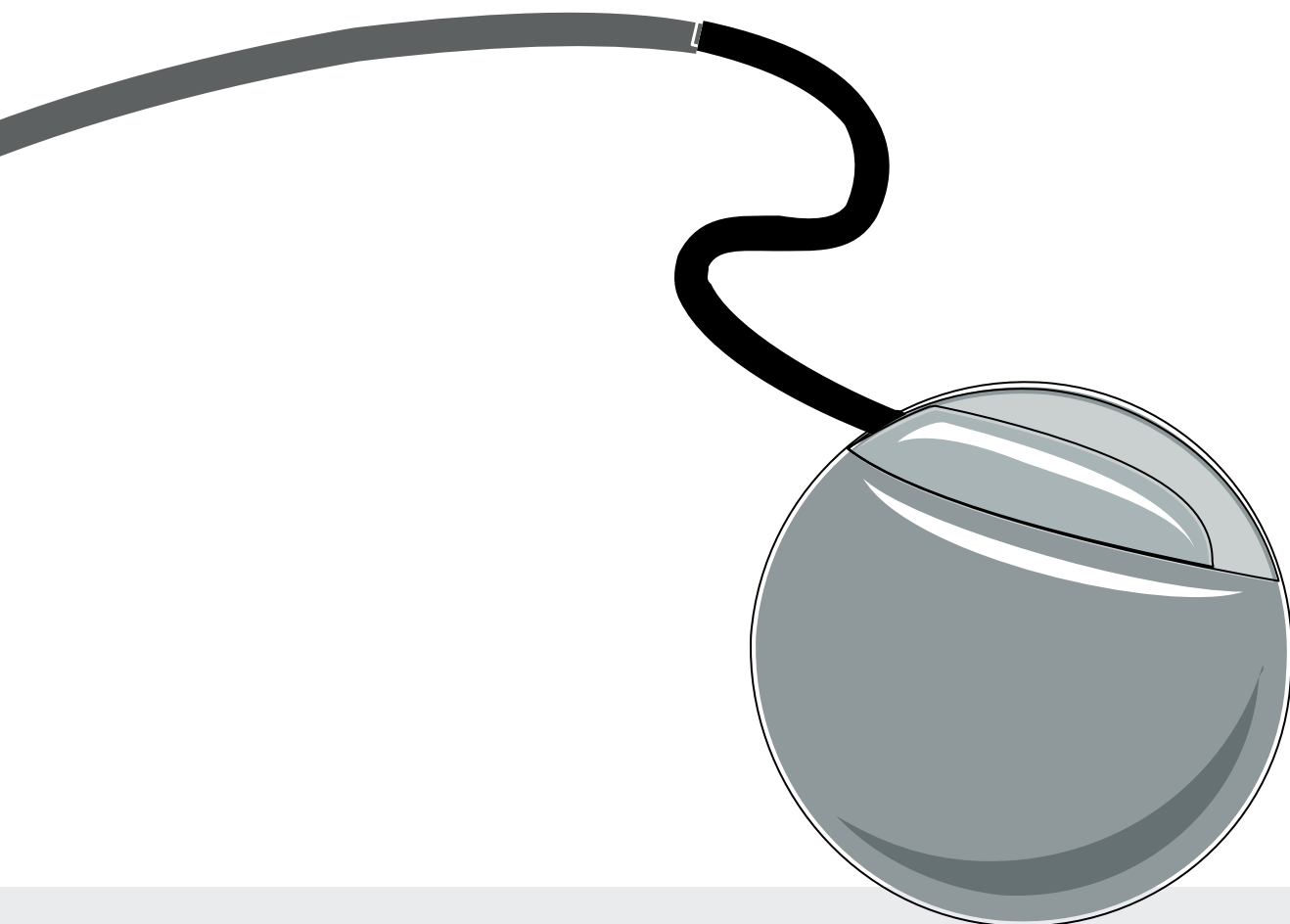
Promoção da Cicatrização da Sutura Operatória no 1.º mês

- ♥ Se precisar de mexer na sutura operatória deve lavar as mãos primeiro.
- ♥ Evitar durante o primeiro mês, imersão do local em água. Pode tomar duche.
- ♥ Após o banho deve secar suavemente a sutura operatória.
- ♥ Deve realizar uma observação diária da sutura operatória para despiste de sinais inflamatórios. *Exemplos:* prurido (comichão), picadas, rubor (vermelhidão), exsudado (líquido) hemático ou purulento, pele endurecida, edema (inchaço), etc. Caso surjam sinais de infeção ou inflamação deverá contactar o Serviço de Cardiologia.
- ♥ Em certos casos é aplicado pelo médico sobre a sutura uma solução viscosa adesiva, tipo “cola”, que seca muito rapidamente e que a irá proteger. Após retirar o penso passadas as 48h, a sutura pode ter um aspecto “brilhante” ou parecer molhada devido à película protectora. Pode tomar banho, mas não deve ser esfregada, encharcada ou exposta a humidade de forma prolongada por isso deve secar bem imediatamente após o duche. É provável que após cerca de 5-10 dias, a película comece a desprender naturalmente, por isso não se deve retirar. Deve manter a pele seca nesse local.
- ♥ Pode fazer curtas aplicações de gelo (protegendo o contacto direto com a pele) no local nos primeiros 2 dias. Além de reduzir a dor, reduz o edema e a inflamação.
- ♥ Pode colocar um creme hidratante em redor da sutura, nunca sobre a mesma, facilitando a hidratação e elasticidade da pele.
- ♥ Evite coçar com as unhas a pele por cima da sutura ou mexer constantemente no local para prevenir infeções. Caso permaneça alguma “crosta” não a deve retirar, deixe-a cair por si.
- ♥ Deve usar roupas “folgadas” no local da sutura operatória, de forma a evitar fricção no local. Como alternativa pode almofadar a respetiva área.
- ♥ No 1º ano não deve expor a sutura diretamente ao sol sem aplicar antecipadamente proteção solar elevada (proteção 50 ou superior) ou opte por proteger a sutura com uma peça de vestuário.

Cuidados a ter com o dispositivo

- ♥ Deve andar SEMPRE com o cartão de identificação do CRT-P (ou uma cópia actualizada) e informar os profissionais de saúde de que o possui este aparelho.
- ♥ Evitar pancadas sobre o dispositivo.
- ♥ Deve falar ao telemóvel do lado oposto ao local de implantação do dispositivo, porque o telemóvel deverá estar a cerca de 15 cm de distância ou recorra a um auricular.
- ♥ Outros equipamentos que contenham ímanes como colunas de som ou dispositivos de massagem portáteis, ou antenas que transmitam sinais sem fios (dependendo da sua potência de transmissão e frequência) podem interferir temporariamente, recomendando-se manter a mesma distância de cerca de 15cm.
- ♥ Se necessitar de passar por um detetor de metais, como os que existem nos aeroportos, tribunais, estabelecimentos prisionais, eventos desportivos, eventos culturais, mostrar o cartão de identificação do CRT-P ao segurança para que este faça uma vistoria manual.





Informações Úteis

- ♥ Os aparelhos eléctricos e electrodomésticos estando em bom estado de funcionamento, que utiliza diariamente (ex. micro-ondas, facas eléctricas, TV, rádio, escova de dentes eléctrica, torradeira, máquina de barbear, secador de cabelo,...) não interferem com o seu dispositivo. Em relação ao fogão se for de indução magnética, sugere-se confirmar com o fabricante e com o/a seu/sua médico/a.
- ♥ Ser portador deste dispositivo não tem influência na sua vida sexual.

- ♥ Mostre o cartão de identificação do CRT-P sempre que precisar de fazer algum exame / procedimento clínico e tratamentos de fisioterapia.. Se for necessário algum cuidado especial os profissionais de saúde sabem como proceder.
- ♥ Normalmente ter este dispositivo não implica alteração da medicação prescrita pelo seu médico e que deve cumprir, qualquer alteração será comunicada.

Tensão Arterial/Frequência Cardíaca

- ♥ Deverá avaliar/controlar regularmente os valores da sua pressão arterial e frequência cardíaca (de acordo com a recomendação do/a seu/sua médico/a).
- ♥ Quanto aos valores esperados, o valor superior da pressão arterial sistólica deve ser inferior 130mmHg e o valor da pressão diastólica deve ser até 85mmHg. A frequência cardíaca (pulso) pode estar entre os limiares programados no dispositivo, que podem variar em cada caso.



Actividade Física

- ♥ Deve evitar desportos de contacto físico (ex: Judo, Karaté, Kickboxing). Deve aumentar gradualmente a atividade física depois de ter implantado o dispositivo e quando o local estiver cicatrizado, deverá ser alcançado o mesmo nível de atividade física anterior à implantação.
- ♥ Optar pela realização de exercício físico adaptado à sua condição, como por exemplo, caminhadas diárias durante cerca de 20 a 40 minutos, ou outro tipo de exercício físico a seu gosto (ex: natação, hidroginástica, dança, frequentar um ginásio, etc.). Os desportos que impliquem a imersão da sutura em água devem ser evitados no primeiro mês, enquanto o local não estiver cicatrizado.
- ♥ Tenha em consideração a sua tolerância ao esforço exigido e ainda a necessidade de validação do mesmo com o/a seu/sua médico/a assistente.
- ♥ Sempre que surgir sensação de falta de ar ou dor no peito deve parar.

