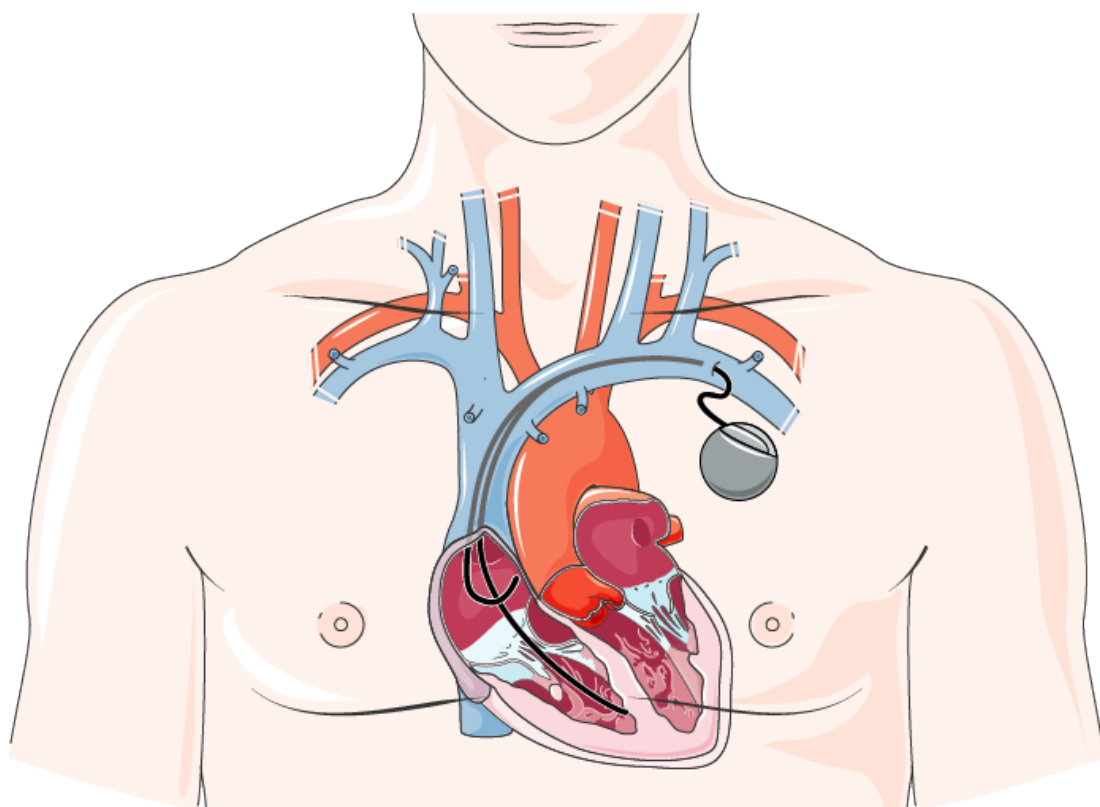




UNIDADE LOCAL DE SAÚDE
AMADORA / SINTRA

Serviço Cardiologia

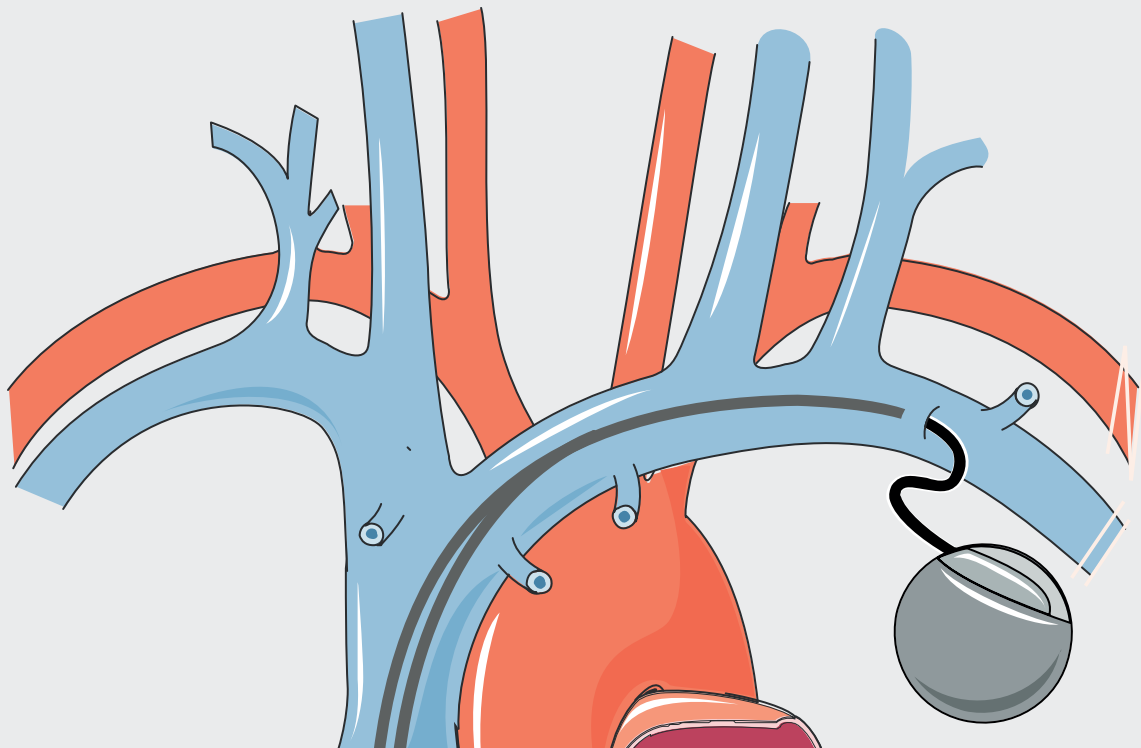


GUIA ORIENTADOR PARA O/A UTENTE PORTADOR/A DE PACEMAKER DEFINITIVO (PMD)

INFORMAÇÃO PARA O/A UTENTE E FAMÍLIA

O que é um Pacemaker?

- ♥ O coração trabalha sem nos apercebermos. Através dos batimentos cardíacos, o sangue chega a todas as partes do corpo. Em determinadas situações o coração perde a capacidade de produzir o número de batimentos necessários, precisando assim, de ajuda de um Pacemaker.
- ♥ Um Pacemaker é um pequeno dispositivo eletrónico que permite que o coração volte a ter o número de batimentos adequado ao seu ritmo de vida.
- ♥ Para colocar o seu Pacemaker é necessário uma pequena cirurgia, que se faz com anestesia local. O aparelho ser-lhe-á colocado no peito, debaixo da pele, próximo do ombro. Durante esta cirurgia, que durará cerca de 1 hora, estará acordado e terá sempre um enfermeiro junto de si.



Cuidados após a implantação

- ♥ Após término do procedimento, o enfermeiro irá aplicar um penso compressivo sobre o local de implantação para que não ocorra hemorragia. Este permanecerá pelo menos 6h se se tratar de uma substituição do pacemaker, ou 24h no caso de uma primeira implantação.
- ♥ Poderá ter alta no próprio dia, durante o período da tarde, caso se trate da substituição do gerador do dispositivo. Caso se trate de uma primeira implantação terá alta no dia seguinte.
- ♥ Deve informar o seu enfermeiro imediatamente se sentir qualquer dor, sensação de calor, ardor, e também, hemorragia no local, ou ao nível do braço do lado da implantação.
- ♥ Vai ficar com sutura cirúrgica no peito onde lhe implantaram o Pacemaker. Não necessita de retirar pontos porque são absorvidos pelo organismo.
- ♥ O penso que tem na sutura deverá ser retirado ao fim de 48 horas. Não necessita de colocar um novo penso devendo a ferida ficar exposta ao ar.
- ♥ Evitar conduzir no 1º mês após implantação do dispositivo.
- ♥ Evitar durante o primeiro mês, imersão do local em água. Pode tomar duche.
- ♥ Nas próximas 4 a 6 semanas não deve realizar esforços com o braço do lado em que foi implantado o dispositivo. Deve evitar levantar o braço acima do nível do ombro, levantar objetos pesados, e dormir deitado para o lado do dispositivo.
- ♥ No momento da alta vai levar consigo a marcação de uma consulta de enfermagem e de revisão do seu aparelho. Esta consulta é marcada para 4-6 semanas após a implantação do Pacemaker. Se por algum motivo não puder comparecer por favor contate o serviço.

Promoção da Cicatrização da Sutura Operatória no 1.º mês

- ♥ Se precisar de mexer na sutura operatória deve lavar as mãos primeiro.
- ♥ Evitar durante o primeiro mês, imersão do local em água. Pode tomar duche.
- ♥ Após o banho deve secar suavemente a sutura operatória.
- ♥ Deve observar diariamente sutura operatória para despiste de sinais inflamatórios. Exemplos: prurido (comichão), picadas, rubor (vermelhidão), exsudado (líquido) hemático ou purulento, pele endurecida, edema (inchaço), etc. Caso surjam sinais de infeção ou inflamação deverá contactar o Serviço de Cardiologia.
- ♥ Em certos casos é aplicado pelo médico sobre a sutura uma solução viscosa adesiva, tipo “cola”, que seca muito rapidamente e que a irá proteger. Após retirar o penso passadas as 48h, a sutura pode ter um aspecto “brilhante” ou parecer molhada devido à película protectora. Pode tomar banho, mas não deve ser esfregada, encharcada ou exposta a humidade de forma prolongada por isso deve secar bem imediatamente após o duche. É provável que após cerca de 5-10 dias, a película se comece a desprender naturalmente, por isso não se deve retirar. Deve manter a pele seca nesse local.
- ♥ Pode colocar um creme hidratante em redor da sutura, nunca sobre a mesma, facilitando a hidratação e elasticidade da pele.
- ♥ Pode fazer curtas aplicações de gelo (Protegendo o contacto direto com a pele) no local nos primeiros 2 dias. Além de reduzir a dor, reduz o edema e a inflamação.
- ♥ Evite coçar com as unhas a pele por cima da sutura ou mexer constantemente no local para prevenir infeções. Caso permaneça alguma “crosta” não a deve retirar, deixe-a cair por si.
- ♥ Deve usar roupas “folgadas” no local da sutura operatória, de forma a evitar fricção no local. Como alternativa pode almofadar a respetiva área.
- ♥ No 1º ano não deve expor a sutura diretamente ao sol sem aplicar antecipadamente proteção solar elevada (proteção 50 ou superior) ou opte por proteger a sutura com uma peça de vestuário.

Cuidados a ter com o seu Pacemaker

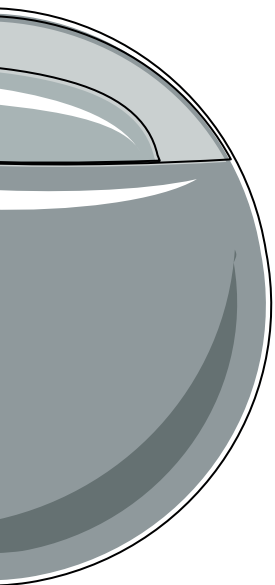
- ♥ Deve andar SEMPRE com o cartão de identificação do Pacemaker (ou uma cópia actualizada) e informar os profissionais de saúde de que o possui este dispositivo.
- ♥ Evitar pancadas sobre o dispositivo.
- ♥ Deve falar ao telemóvel do lado oposto ao local de implantação do dispositivo, porque o telemóvel deverá estar a cerca de 15 cm de distância ou em alternativa recorra a um auricular.
- ♥ Outros equipamentos que contenham ímanes como colunas de som ou dispositivos de massagem portáteis, ou antenas que transmitam sinais sem fios (dependendo da sua potência de transmissão e frequência) podem interferir temporariamente, recomendando-se manter a mesma distância de cerca de 15cm.
- ♥ Se necessitar de passar por um detetor de metais, que existem nos aeroportos, tribunais, estabelecimentos prisionais, eventos desportivos, eventos culturais, mostrar o cartão de identificação do Pacemaker ao segurança para que este faça uma vistoria manual.





Informações Úteis

- ♥ Os aparelhos eléctricos e electrodomésticos, estando em bom estado de funcionamento, que utiliza diariamente (ex. micro-ondas, facas eléctricas, TV, rádio, escova de dentes eléctrica, torradeira, máquina de barbear, secador de cabelo,...) não interferem com o seu Pacemaker. Em relação ao fogão se for de indução magnética, sugere-se confirmar com o fabricante e com o/a seu/sua médico/a.
- ♥ Ser portador/a deste dispositivo não tem influência na sua vida sexual. A sua colocação vai ajudar a dissipar sintomatologia anterior que pode até contribuir para melhorar a sua vida sexual.
- ♥ Mostre o cartão de identificação do Pacemaker sempre que precisar de fazer algum exame / procedimento clínico ou tratamento de fisioterapia. Se for necessário algum cuidado especial os profissionais de saúde sabem como proceder.
- ♥ Normalmente ter um gerador Pacemaker não implica alteração da medicação prescrita pelo/a seu/sua médico/a e que deve cumprir. Contudo, esteja atento para qualquer indicação de alteração antes ou depois do procedimento, pois caso aconteça, ser-lhe-á alertado e explicado, qualquer alteração será comunicada..



Tensão Arterial/Frequência Cardíaca

- ♥ Deverá avaliar/controlar regularmente os valores da sua pressão arterial e frequência cardíaca (de acordo com a recomendação do seu médico).
- ♥ Quanto aos valores esperados, o valor superior da pressão arterial sistólica deve ser inferior 130mmHg e o valor da pressão diastólica deve ser até 85mmHg. A frequência cardíaca (pulso) deve estar entre os limiares programados no dispositivo, que podem variar em cada caso.



Actividade Física

- ♥ Deve evitar desportos de contacto físico (ex: Judo, Karaté, Kickboxing). Deve aumentar gradualmente a atividade física depois de ter implantado o dispositivo e quando o local estiver cicatrizado, deverá ser alcançado o mesmo nível de atividade física anterior à implantação.
- ♥ Optar pela realização de exercício físico adaptado à sua condição, como por exemplo, caminhadas diárias durante cerca de 20 a 40 minutos, ou outro tipo de exercício físico a seu gosto (ex: natação, hidroginástica, dança, frequentar um ginásio, etc.). Os desportos que impliquem a imersão da sutura em água devem ser evitados no primeiro mês, enquanto o local não estiver cicatrizado.
- ♥ Tenha em consideração a sua tolerância ao esforço exigido e ainda a necessidade de validação do mesmo com o/a seu/sua médico/a assistente.
- ♥ Sempre que surgir sensação de falta de ar ou dor no peito deve parar.

