

Preparação pré operatória

Faz parte da preparação para a cirurgia, a realização de vários exames complementares de diagnóstico, a preparação do intestino, a depilação de algumas zonas do corpo e o jejum.

Os inimigos do seu coração estão presentes no seu quotidiano e nos seus hábitos de vida diários, pelo que após a cirurgia deve controlar e / ou eliminar os seguintes fatores de risco:

- ♡ Stress;
- ♡ Sedentarismo;
- ♡ Álcool;
- ♡ Tabaco;
- ♡ Diabetes Mellitus
- ♡ Sal;
- ♡ Obesidade;
- ♡ Colesterol;
- ♡ HTA (Hipertensão Arterial)

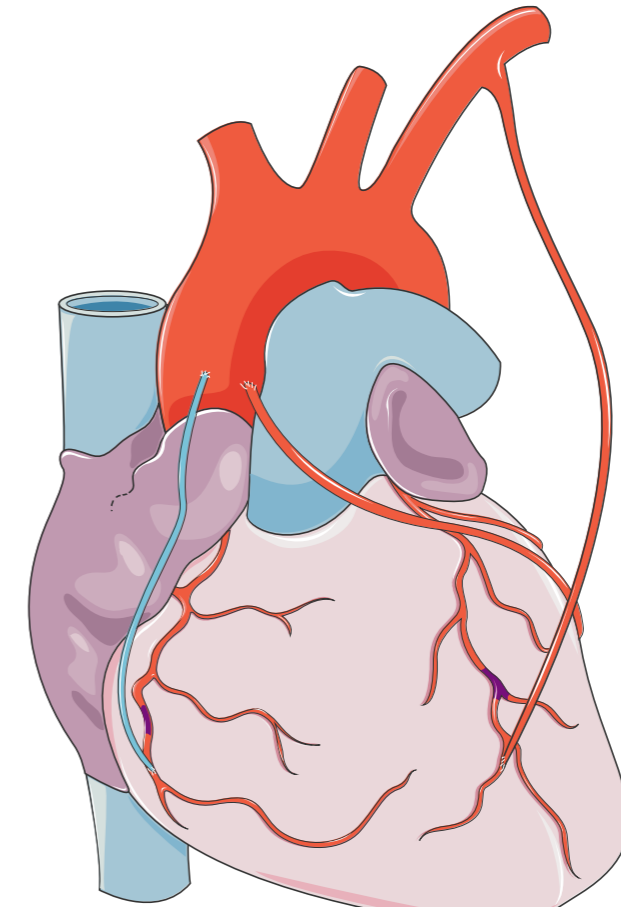
**JÁ PAROU PARA PENSAR QUANTO VALE A SUA SAÚDE
E A SUA QUALIDADE DE VIDA?...
NÃO ESPERE POR AMANHÃ QUANDO PODE
COMEÇAR HOJE, CUIDE DA SUA SAÚDE !**

Missão do Serviço de Cardiologia / UCIC

Prestar com qualidade , eficácia e garantia de satisfação, os necessários e adequados cuidados de saúde e promover o ensino e investigação .

Com a informação contida neste folheto, esperamos ter contribuído para um melhor esclarecimento acerca da cirurgia cardíaca que vai realizar.

Serviço Cardiologia / UCIC



Bypass cardíaco

INFORMAÇÃO PARA O/A UTENTE E FAMÍLIA

Existem situações clínicas em que o único tratamento possível é a cirurgia cardíaca.

As artérias coronárias são responsáveis pelo transporte de nutrientes e oxigénio ao músculo / tecido cardíaco. Quando o calibre das artérias está reduzido ou interrompido, provoca uma diminuição ou ausência parcial ou total da irrigação do músculo cardíaco sendo necessária uma intervenção.

Uma cirurgia é uma intervenção invasiva e como tal, tem riscos calculados , podendo ocorrer algumas complicações. A sua preparação física e psicológica é fundamental para a redução destes riscos e complicações.

No Hospital Prof. Doutor Fernando Fonseca (HFF) não se realizam cirurgias cardíacas, pelo que será transferido para um centro cirúrgico (Hosp. Sta Cruz, Hosp. Sta Marta, Hosp. Sta Maria).

O que é um Bypass Cardíaco?

O bypass cardíaco é um tipo de cirurgia cardíaca, que consiste em melhorar o fluxo de sangue nas artérias coronárias que por obstrução total ou parcial (placas de gordura / cálcio, trombos, etc.) não fornecem o sangue e oxigénio necessários ao bom funcionamento do coração.

O bypass consiste numa “ponte “, ou seja, um redirecionamento do sangue onde são usadas as veias safenas (retiradas das pernas), as artérias radiais (retiradas dos braços) ou as artérias mamárias (retiradas do peito) , para o desvio do sangue da aorta para as artérias coronárias com obstrução , permitindo o correcto fornecimento de sangue e oxigénio à área obstruída da artéria coronária, permitindo assim a devida irrigação do músculo cardíaco. O acesso ao coração é feito através de um corte a nível do esterno .

Pode fazer um Bypass :

Simples- É um bypass em que uma artéria está obstruída com necessidade de intervenção ;

Duplo- É um bypass em que duas artérias estão obstruídas e são intervencionadas ;

Triplo- É um bypass em que três artérias estão obstruídas e que terão de ser intervencionadas ;

Quadruplo- É um bypass em que quatro artérias estão obstruídas e são intervencionadas.

